

35 ЛЕТ



Сургутский
наследственный
музей

**ОБЯЗАТЕЛЬНЫЙ
ЭКЗЕМПЛЯР**

К26.89(2-2Сургут)

С 90

Б/Н

Сургутский краеведческий
музей-35 лет

б. г.

15-00

20.11.09 - ил. ж. ф.
12.07.04 - сс 1497
15.04.04 - сс 1651



9000023491

АКУМУЛИРОВАНО ЛЕСОМ СЪЮКА
ВОЗВРАЩАЕТСЯ НЕ ЦЕЛЕНЕ
К СЛУЖБЕ ПОЖАРНОЙ ОБОРОНЫ
СЪЮКА ВОЗВРАЩАЕТСЯ
ИЛЬОМЕРИЕ ВРАСТАЕТ

г. Сургут
МУК
ЦБС

ЦГБ
отдел
краеведения

Сургутский краеведческий музей основан в 1963 году. Открытие музея было приурочено к празднованию 371 годовщины нашего города.

Основная стационарная экспозиция музея расположена в бывшем купеческом доме, построенном в конце XIX века. Выставочный зал музея находится в центральной части города, что делает его удобным для посещений.

Основными направлениями в деятельности музея являются: фондовая, экспозиционная, научно-исследовательская и культурно-массовая работа.

Характер комплектования фондового материала, тематика экспозиционной и культурно-массовой работы во многом определяются спецификой научных исследований, проводимых музеем.

Особенность научно-исследовательской деятельности заключается в комплексности археологических, этнологических и культуроведческих изысканий, проводимых музеем на территории Сургутского района. Приоритетными в этом случае будут исследования в области археологии и этнографии, а также изучение социально-политической истории Сургута, как одного из старейших городов Западной Сибири.

Исторически сложилось так, что Сургут находился в центре развития различных культурных и цивилизационных процессов не только Сибири, но и всего государства Российского и Советского. Первоначально, во время Российской колонизации Сибири он стал первым русским форпостом, одним из центров Западно-Сибирского казачества и формирования сибирско-русской культуры. Затем Сургут становится местом политической ссылки, эта незавидная роль затянута до середины XX века, после чего город ожидало новое рождение уже в качестве центра нефте-газоносного района. Индустриализационная цивилизация не погубила существующую культуру, и в настоящее время Сургут является одним из культурных очагов Сургутского Приобья.

В основу стационарной экспозиции краеведческого музея положен систематизированный фондовый и научно-исследовательский материал по культурно-историческому развитию Сургутского района, экспозиция включает в себя шесть разделов под общим названием «Спаси и сохрани». В отдельные разделы вынесены археология, этнография, палеонтология края. Сюжетика экспозиции демонстрирует преимущество культурных традиций древнего и современного коренного населения Средней Оби. В разделе этнографии большое внимание уделяется особенностям восточно-хантыйской культуры и культуре русскоязычного населения, принесенной извне, но прижившейся и пустившей мощные корни. Отражена в экспозиции такая особенность Сургута, как «двойное рождение», первичное — в 1594 г. и затем во время промышленного освоения края в 1965 г.

В настоящее время музей продолжает исследовательскую деятельность, отличительной особенностью которой является проведение плановых археолого-этнографических экспедиций и тесные контакты с высшими учебными заведениями Сибири и Урала. Сотрудники музея принимают постоянное участие в научно-практических конференциях различного уровня и имеют целый ряд научных публикаций, исполненных по материалам полевых и стационарных исследований.

ОТДЕЛ ФОНДОВ



Фонды музея являются его основой, поэтому комплектование коллекций считается основным видом деятельности музея. Фонды обеспечивают необходимые условия для образования музея как научно-исследовательского и научно-просветительского учреждения, имеющего свои специфические социальные функции.

В фондах музея СКМ в настоящее время насчитывается более 25 тыс. ед. хранения. Изучая древнюю историю города, ее современную общественно-политическую, экономическую и культурную жизнь, музей скомплектовал более 20 коллекций. Наиболее крупные из них: археология и этнография, письменные источники, фотографии и фотонегативы, старопечатные и рукописные книги, документы, редкие книги 20-30-х гг. XX в., иконы, изделия декоративно-прикладного искусства из кости, живопись, графика, скульптура, церковная утварь, нумизматика, бонистика, фалеристика, геологические образцы, коллекция тропических бабочек и насекомых, палеонтология, оружие, военное обмундирование и др.

Экспонаты приобретались у частных лиц, организаций, привозились из археологических и этнографических экспедиций, собирались в результате подворного обхода сотрудниками музея. Большую помощь в комплектовании фондов оказали: Городской Совет ветеранов, НПИМП «Волот» (г. Екатеринбург), артель мастеров-косторезов «Минсалим» (г. Тобольск), Уральская археологическая экспедиция УрГУ (г. Екатеринбург), Сибирский научно-исследовательский институт геологии, геофизики и минерального сырья (г. Новосибирск), иконописная мастерская «Канон» (г. Москва), коллекционеры: В.И. Маркин (г. Нижний Тагил), В.М. Червов (г. Сургут), А.Ф. Мясников, А.А. Федулов, В.Г. Красильников и др.

В 1993-1994 гг. музей приобрел уникальную коллекцию старопечатных и рукописных книг. Она представлена книгами богослужебного и светского содержания, выпущенными в крупных издательских типографиях России и имевшими бытование на территориях Урала и Юга Западной Сибири. Эта коллекция насчитывает 89 единиц хранения.

В 90-е годы фонды музея пополнились коллекциями «Тобольских и тюменских документов XVIII-XIX вв.» (99 ед. хр.), свидетельствующими о социально-экономической жизни Тюменского воеводства в XVIII в.; рукописными и старопечатными изданиями, связанными с восстанием декабристов (1825-1830 гг.).

За исключением вышеперечисленных документов и книг в фондах музея содер-

жится материал, относящийся к концу XIX-XX вв., раскрывающий деятельность основных предприятий города, учреждений культуры, образования, здравоохранения, финансовых и социальных служб, транспорта и др.

Краеведческий музей обладает ценной коллекцией фотографий и фотонегативов сургутского фотографа, ветерана ВОВ, фотокорреспондента газеты «Сургутская трибуна» — А.Ф. Мясникова. Его снимки запечатлели историю города 60-80-х гг.: виды Старого Сургута, рождение нового города, лица первых нефтяников, газовиков, строителей, освоение нефтяных месторождений.

В фондах СКМ широко представлены и коллекции нумизматики (золотые, серебряные, медные монеты России и Советского Союза XVIII-XX вв., современные монеты практически всех стран Европы, Азии, Америки), бонистики (казначейские и кредитные билеты России XIX-XX вв.), фалеристики (советские ордена и медали, нагрудные знаки, значки).

Достоянием фондов Краеведческого музея является коллекция самоваров XIX-XX веков, насчитывающая 21 единицу хранения.

СЕКТОР АРХЕОЛОГИИ



Сургутский район широко известен в научном археологическом мире. Он привлекал к себе внимание исследователей уже с конца XIX в. Археологические исследования доказали, что вся территория Сургутского Приобья насыщена археологическими памятниками — городищами, поселениями, святилищами, могильниками и др. Открытия такого плана не закончены, они продолжаются до настоящего времени.

Продолжая традиции крупных научных центров, музей организует комплексные археолого-этнографические экспедиции. Сотрудники музея проводят исследования на территориях этнографических комплексов, открывают новые памятники древнейшей истории края в бассейнах рек Пим, Тромъеган, Большой Юган, Аган. Собранный материал вовлекается в научный оборот, становясь достоянием города.

Запасники музея содержат 24 археологические коллекции, сформированные на базе раскопок сотрудниками Уральской археологической экспедиции (УрГУ г. Екатеринбург) на Барсовой горе, в Ермаково на реке Тромъеган, на археологических памятниках, находящихся в черте города: средневековом городище Сургутское I и поселении эпохи бронзы Чернореченское I, а также, полученных в процессе археологических разведок музея на территории Сургутского района.

Археологическое собрание в фондах краеведческого музея насчитывает около

8 тыс. единиц хранения. Возраст предметов варьирует от 6 тыс. до 600 лет. Большой интерес представляют разнообразные фрагменты керамических орнаментированных предметов, потому что навыки изготовления глиняной посуды были утеряны местным населением уже к XVI в. В коллекции широко представлены изделия из камня эпохи неолита, предметы вооружения времен средневековья, различные предметы промыслов и быта. Уникальными являются украшения, металлические детали костюма, культовое литье, выполненное как местными мастерами, так и импортированное из Волжской Болгарии и Прикамья.

Эти уникальные коллекции стали достоянием города. Археологические предметы демонстрируются в стационарной экспозиции музея, вызывая постоянный интерес посетителей.

СЕКТОР ЭТНОГРАФИИ



Основная деятельность сектора строится на исследовании русской и традиционной культур во всем своем многообразии и вариативности.

Особое внимание исследователи уделяют изучению духовной жизни восточных ханты, особенностям их мировоззрения и мироощущения, а также различным проявлениям духовности в материальной среде. Явлениями такого рода насыщено все пространство человека традиционной культуры, от специфики построения стойбища и жилища

до обеденной ложки. Яркой демонстрацией таких особенностей культуры является коллекция этнографии ханты в фондах Сургутского краеведческого музея. В ней представлены разнообразные предметы, демонстрирующие особенности промысловой и хозяйственной деятельности, быта, одежды, украшений и предметов культа.

Большую часть коллекции русской этнографии составляют предметы текстиля, домашнего рукоделия и утвари, кроме того, в ней широко представлены образцы русского самовара. В настоящее время общая коллекция этнографии насчитывает 7.386 единиц хранения.

Основная задача сектора этнографии — фиксирование исторически сложившихся культурных традиций, как уходящих в историю, так и существующих ныне, а также описание культурных новаций, возникающих под воздействием влияния русскоязычного населения края.

В настоящее время, среди музеев округа, лишь Сургутский музей занимается комплексным археолого-этнографическим и культуроведческим изучением истории края. Данные, полученные в ходе исследовательской работы, позволяют проследить взаимосвязь и преемственность культурных традиций древнего и современного населения Сургутского Приобья.

ОТДЕЛ НОВОЙ И НОВЕЙШЕЙ ИСТОРИИ СУРГУТСКОГО ПРИОБЬЯ



Исследования отдела новой и новейшей истории не имеют жестких хронологических рамок. Только нижняя граница исторического обзора начинается с конца XIX века, охватывает весь XX век и устремляется в третье тысячелетие. Диапазон научных исследований отдела достаточно широк. Он включает в себя изучение и фиксацию экономических, политических, культурных событий обширного периода.

На основе уникальной коллекции фотографий, собранной отделом, создана своеобразная фотолетопись жизни Сургута. В фондах музея хранятся документы, фотографии, личные вещи людей, судьба которых была связана с нашим городом. Среди них — материалы о Н.С. Черемнове, Т.Н. Жидкове, В.Д. Чаузове, В.Э. Уженцеве, А.С. Знаменском, В.В. Бахилове, В.П. Панасевич, Ф.Я. Показаньеве и других известных людей.

Отдел осуществляет последовательное сотрудничество со старожилами Сургута, благодаря чему удалось воссоздать достаточно полную картину ушедших времен.

Научные сотрудники уделяют большое внимание изучению истории советского периода. Фонд, скомплектованный отделом, располагает подлинными документами, характеризующими первые мероприятия советского государства по созданию органов управления, историю первых комсомольских ячеек, строительство социализма в Сургуте в 30-е гг., строительство автодорог, речного порта, городское строительство.

Собран материал по истории возникновения и развития промышленных предприятий и организаций города с 60-х гг. до настоящего времени. Среди них — Рыбокомбинат, Леспромхоз, Сургутская нефтеразведочная экспедиция, Домостроительный комбинат, 1, 2, 3 Управление буровых работ, НГДУ «Федоровскнефть», НГДУ «Сургутнефть», «Сургуттрубопроводстрой», «Сургуттрансгидромеханизация», Сургутская ГРЭС.

Время скоротечно, события текущей истории быстро стираются из памяти, поэтому одной из ключевых задач отдела является комплектование фондов по современному развитию Сургута. Своевременное документирование современности позволяет вещам говорить от имени эпохи. Сбор материала ведется по разнообразным направлениям: экономическая, общественно-политическая жизнь региона, современный быт, экология, наука, образование, здравоохранение, изменение облика города, уровень жизни сургутян.

A stylized, handwritten-style logo or signature in red ink, located in the bottom right corner of the page. It appears to be a monogram or a calligraphic mark.

Кропотливой работы требует и составление летописи г. Сургута, которая включает в себя наиболее интересные и значимые события, происходящие в городе.

Сотрудники отдела активно занимаются экспозиционной деятельностью. В октябре 1998 г. была открыта новая экспозиция «Сургут: второе рождение», в которой отражены этапы становления нефтяной промышленности в Сургутском Приобье.

Традиционными стали ежегодные выставки, посвященные ветеранам войны и труда. В период с 1995-1999 гг. было организовано 9 выставок, в проведении которых принимали участие городской Совет ветеранов и старожилы города.

КУЛЬТУРНО-ОБРАЗОВАТЕЛЬНЫЙ ОТДЕЛ

Наверное, самой интересной, познавательной, зрелищной работой Сургутского краеведческого музея является деятельность культурно-образовательного отдела.

Наиболее специфичная для музея форма образовательной работы — экскурсии по экспозициям и выставкам, открытому хранению фондов, а также по внемузейным памятникам истории и культуры. Кроме обзорных и тематических экскурсий по залам музея, разработаны такие формы работы с аудиторией как экскурсии «Герои экспозиции рассказывают» и «Уроки мужества». В них непосредственное участие принимает один из героев экспозиции, который сам рассказывает о своем боевом пути, о трудовых подвигах в годы Великой Отечественной войны, о трудных дорогах Афганской и Чеченской войн. С ветеранами войны, старожилками Сургута музей свя-



зывает тесная дружба и добрые отношения уже на протяжении многих лет, поэтому подобные встречи-экскурсии проходят в атмосфере доверия, тепла, взаимопонимания.

Культурно-образовательный отдел разработал программу «Музей и дети», рассчитанную на трехлетний курс обучения. В занятиях используются различные игровые формы. Во время таких мероприятий звучат хантыйские мелодии, ребята соприкасаются с подлинными предметами национального быта народа, на земле которого они живут, познают их красоту и значимость.

Традиционными стали музейные праздники такие как «Югорский праздник», «Праздник первых сургутских улиц», «Рождественские гадания». Особую самобытность мероприятиям придают выступления художественных коллективов, фольклорного ансамбля школы Русской культуры имени А.С. Знаменского.

Нужно отметить, что разработка подобных мероприятий требует интенсивной научно-исследовательской деятельности, собирательской работы, способствует развитию всех сфер музейной деятельности.

ВЫСТАВОЧНЫЙ ЗАЛ



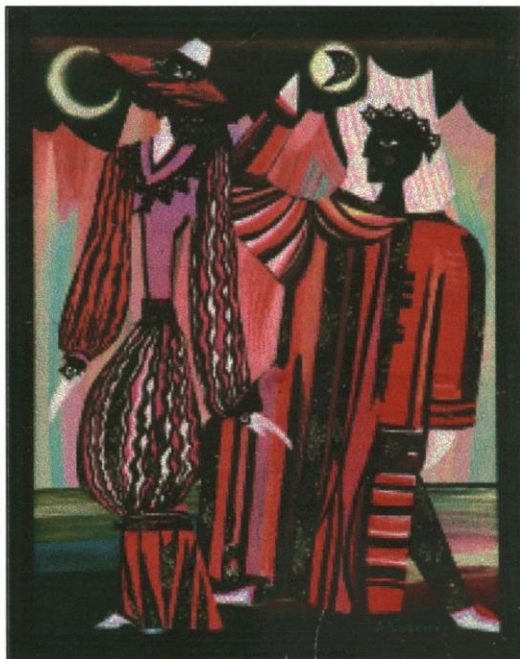
ведением сторонних выставок художественного направления.

Фондовая и научно-исследовательская деятельность тесно взаимосвязаны между собой. Исследования часто сводятся к комплектованию и научной обработке коллекционных материалов. Художественная коллекция активно пополняется и в настоящее время состоит из нескольких разделов. Коллекция «Тобольская резная кость» насчитывает 427 единиц хранения. Это направление представлено основными группами традиционных изделий промысла: скульптурные композиции на Северную и сказочную тематики, украшения, письменные принадлежности, предметы культа, разнообразные шахматы и шашки.

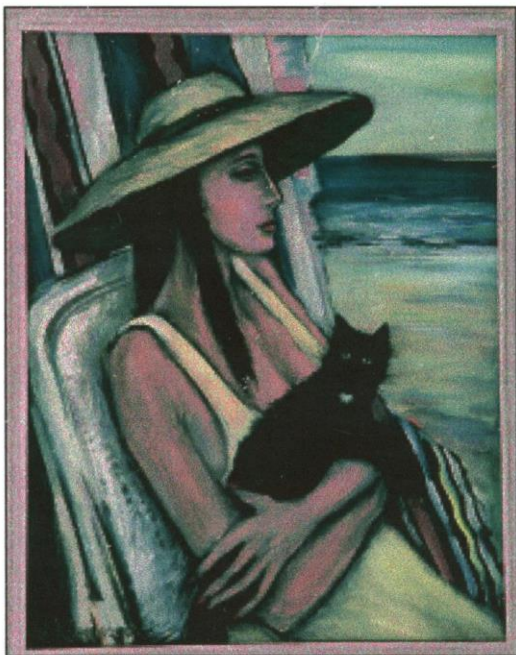
Выставочный зал представляет работу самого молодого направления в деятельности Сургутского краеведческого музея, связанного с искусством.

Первостепенная задача сотрудников художественного профиля — развитие высокопрофессиональной деятельности по всем вопросам, отвечающим динамике современной художественной реальности. Его основными принципами являются элитарность, оригинальность, творческая фантазия, ориентация на время, ситуацию, интеллектуальный потенциал города.

Учитывая музейную специфику, художественный профиль ориентируется на фондовую, научно-исследовательскую, культурно-образовательную и экспозиционную работу в целом. Его экспозиционные возможности определяются не столько фондовыми коллекциями музея, сколько организацией и про-



ЭЛ



При комплектовании коллекции большое внимание уделялось отбору материала, который призван отражать уникальность пластики в традициях Тобольской резьбы, представлять все крупные имена тобольских мастеров-косторезов, создавать ретроспективу их творчества, демонстрировать преемственность и новшества в традициях Тобольского косторезного промысла.

Коллекция изобразительного и декоративно-прикладного искусства насчитывает 180 единиц хранения. В ней представлены оригинальные произведения художников города и округа: А. Курникова, С. Узуна, Ж. Кочеткова, Г. Райшева, Ю. Бычкова и других. Комплектование коллекции ориентировано на новаторство, эстетическую

безупречность и художественную ясность произведений.

Третье собрание художественного фонда представлено иконой и церковной утварью, оно включает в себя всего 47 предметов. В большинстве своем это икона народного, старообрядческого и монастырского письма, а также икона, выполненная в манере академического реализма. Представленные предметы являются памятниками историко-культурного наследия и демонстрируют региональные особенности иконописи.

ЦЕНТРАЛЬНАЯ
ГОРОДСКАЯ
БИБЛИОТЕКА
г. Сургут



9000023491





Наши адреса:
музей — ул. Просвещения, 7, тел. 24-44-72,
выставочный зал — ул. Магистральная, 34а, тел. 35-16-36.

Благодарим за оказанную поддержку в издании буклета
директора Обской геофизической экспедиции
Сергея Мстиславовича КОПАШИНА.

Изготовлено в МУК ЦБС.
Тир. 250 экз.