

нефтяные и газовые скважины в Западной Сибири высокопродуктивные. Например, на одного работника здесь будет приходиться 10—12 тыс. т добытой нефти в год, тогда как годовая выработка одного шахтера не превысит и 1000 т угля в год.

Поэтому первая особенность новых западносибирских городов нефтяников — невысокая численность населения (не более 20—30 тыс. человек). Вторая особенность этих городов заключается в том, что они создаются в расчете на целый нефтеносный (или газоносный) район и, как правило, в местах, где пока отсутствуют железные дороги. Если учесть, что нефтяные и газовые промыслы требуют огромного количества грузов (трубы, буровые вышки, запасные части и т. п.), то понятно, что такие города должны размещаться либо на берегах Оби и Иртыша, либо на их судоходных притоках.

К новым городам относятся Урай, Правдинск, Нефтеюганск в Тюменской и Стрежевой в Томской области. Они возникли практически на пустом месте. Наряду с этим развитие нефтяной и газовой промышленности привело к превращению в города ряда приобских сел и поселков, например Нижневартовского в Тюменской и Александровского в Томской области. К этому же типу городов может быть отнесен и старинный сибирский город Сургут, но у него настолько велики перспективы роста, что его следует рассматривать отдельно.

Кроме названных городов, надо отметить еще Надым и Уренгой, вновь созданные на севере Тюменской области, как центры крупнейших газодобывающих районов нашей страны.

Историю создания новых городов нефтяников можно проиллюстрировать на примере Правдинска — нового города в Тюменской области.

Правдинск расположен на крутом правом берегу Иртыша на месте небольшой деревушки Горно-Филинское, жители которой занимались в основном рыбной ловлей. Основателями этого города были геологи, высадившиеся здесь в октябре 1964 г.

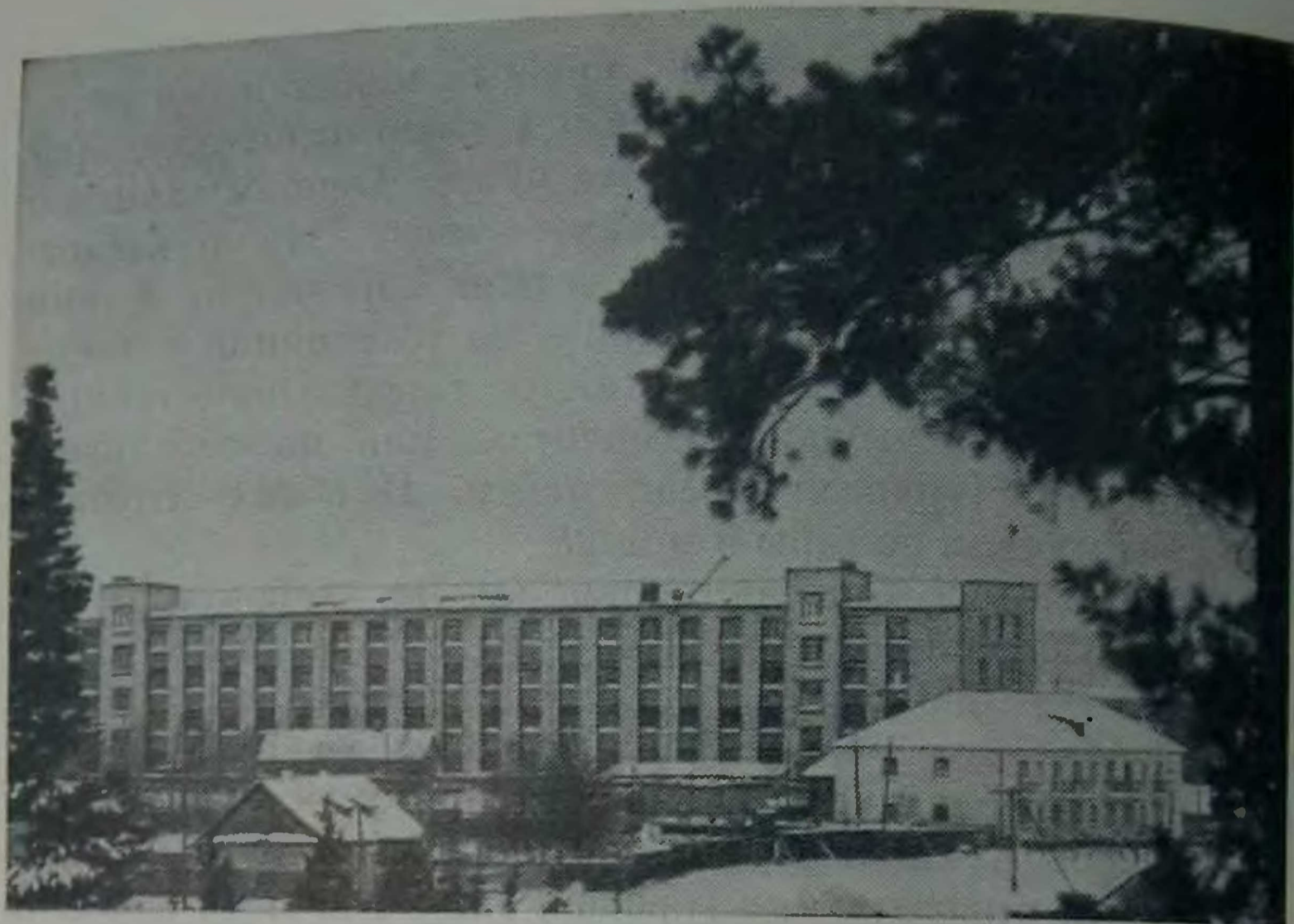
На первый взгляд это место для города нефтяников и геологов явно неудачное, ведь до отдельных скважин отсюда более 100 км. Но место для города было выбрано как нельзя лучше. Высокий правый берег Иртыша — это сухое место. Внизу — богатый рыбой Иртыш, рядом

стройный лес, богатый дичью; каждый может после работы найти себе занятие по душе и хорошо отдохнуть; кроме того, уже было известно, что через Горно-Филинское пройдет железная дорога Тюмень—Сургут. Что же касается буровых, рассуждали основатели города, то к ним можно построить тракт. 150 км — не расстояние с точки зрения сибиряков. Если же ставить город ближе к буровым, то он стоял бы или на болотах, или на небольших возвышениях (гривах) среди тайги. В обоих случаях людей бы мучали комары и мошка.

Мы так подробно остановились на характеристике мотивов выбора места строительства города потому, что в условиях районов нового освоения правильно «поставить» город — это значит решить по крайней мере половину всех проблем. Вся сложность при этом заключается в том, чтобы правильно соизмерить затраты, которые придется нести при создании города с тем эффектом, который обеспечит размещение города в более удобных для жизни людей условиях. Наконец, при выборе пункта для строительства важно учесть, как он в дальнейшем впишется в общую систему населенных пунктов. Это достигается путем учета перспектив развития не только промышленности или сельского хозяйства, но и намечаемых направлений магистральных железных и автомобильных дорог, образующих основу транспортной сети осваиваемого района.

Вот так после тщательного изучения на вертолетах окружающей местности и после длительных споров появился сначала «в натуре», а затем и на картах новый город нефтяников Правдинск. Город с правильной планировкой, пятиэтажными жилыми домами, с телевидением и прочими удобствами современной жизни; город, возникший на месте деревушки осенью 1964 г., в которой насчитывалось всего семь домов.

Совершенно по-иному сложилась судьба Сургута — своеобразной столицы западносибирского нефтяного края. Мы уже говорили, что Сургут относится к наиболее старым городам Западной Сибири. Он возник в конце XVI в. на месте городища хантов как крепость для удержания завоеванных земель Приобья, славящихся своей пушляной. Жили здесь в основном казаки, получавшие жалованье от царской казны. После Октябрьской революции Сургут стал районным центром Ханты-Мансийского на-



Город Ханты-Мансийск

ционального округа; в нем возникли первые промышленные предприятия —

рыбозавод, рыбоконсервная фабрика, леспромхоз. Но так как не было железнодорожной связи с другими районами страны, промышленность больших перспектив не имела и рост Сургута практически прекратился.

Нетрудно заметить, что судьба Сургута очень напоминает Братск. Сначала крепость, потом город, развивающийся благодаря положению на торговых путях; затем упадок, после того как торговые пути пошли по южным дорогам; подъем экономики после установления Советской власти на основе развития сельского и лесного хозяйства и первичной переработки их продукции; стабилизация размеров города в связи с исчерпанием местных возможностей для роста промышленности и, наконец, резкий скачок благодаря освоению природных богатств близлежащего района.

Разница заключается лишь в том, что рост Братска произошел в связи с размещением новых ведущих промышленных предприятий в самом городе, к которым добавились предприятия, предназначенные для обслуживания тяготеющих районов. В результате за короткий срок население здесь выросло на 100 тыс. человек. В Сургуте

же картина иная — нефть и газопромыслы размещаются вне города, а в нем лишь обслуживающие предприятия и учреждения. Поскольку освоение западносибирской нефтяной и газовой целины только началось, город пока вырос незначительно (за 1959—1970 гг. всего на 28 тыс. человек). Но у него все впереди, и вполне вероятно, что через 30 лет на месте современного Сургута будет стоять город с населением в 200—250 тыс. человек.

Несмотря на сравнительно небольшой рост численности населения, облик города резко изменился. Здесь ведется интенсивное жилищное строительство, ищутся площади для размещения предприятий пищевой промышленности и промышленности строительных материалов, которые будут обслуживать весь Западносибирский Север. Для снабжения этого района электроэнергией строится Сургутская ГРЭС, которая одновременно решит проблемы теплофикации города. В Сургуте уже построена ретрансляционная станция для принятия телепередач по системе «Орбита». Скоро город получит прямую железнодорожную связь со всеми районами страны.

Особую группу составляют новые города Сибири, рожденные в процессе строительства горнорудных предприятий. К числу таких городов относятся Железногорск-Илимский, Сорск и Абаза в Хакасии, Ак-Довурак в Туве, Белогорск в Кемеровской области.

У этих городов свои особенности, трудности, преимущества и перспективы. Они, как правило, имеют небольшое население (10—20 тыс. человек). Построены эти города добротно, по-современному, с благоустроенным жильем в многоэтажных домах, с полным комплексом бытового обслуживания, с Дворцами культуры, школами, кинотеатрами, спортивными сооружениями. Жить в них спокойно, удобно. И почти у всех этих городов неповторимо красивое природное окружение.

В широкой долине, на берегу Абакана, разместилась Абаза — город добытчиков железной руды. Рудник, обогатительная фабрика и раскинувшийся недалеко от них жилой массив выглядят необычно на фоне вечнойзеленой горной тайги. Недаром окрестности Абазы часто сравнивают с Кавказом и Швейцарией. Это сравнение особенно оправдывается, если поехать от Абазы по новой автомобильной дороге, проложенной через высокие перевалы Западного Саяна. Маршрутов такой красоты не так уж